

dolcē

Model #
PM1009



Hot Air Popcorn Maker

Operation Manual

IMPORTANT SAFEGUARDS

Please read carefully before use.

Important precautions to remember:

When using any electrical appliance, basic safety precautions should always be observed to reduce risk of fire, electric shock, and injury to self and others, including the following:

- Read all instructions thoroughly.
- Keep out of the reach of children.
- Close supervision is necessary to reduce risk of injury when operated by or near children.
- Be sure to unplug the appliance when cleaning or when not in use. Always allow the appliance to cool before installing or removing parts, or when cleaning the appliance.
- Refrain from using accessories not recommended by the appliance manufacturer. Doing so increases the risk of fire, electric shock, or injury.
- DO NOT use outdoors. The appliance is designed for indoor use only.
- DO NOT allow the cord to hang over the edge of the table or counter or allow it to touch any hot surfaces.
- DO NOT place the appliance on or near a hot gas or electric burner, or in a heated oven.
- DO NOT use the appliance for anything other than its intended use.
- Make sure that your outlet's voltage corresponds to the voltage stated on the rating label of the appliance.
- DO NOT use the appliance with a damaged outlet. Doing so increases the risk of fire, electric shock, or injury.
- Any examination, repair, or adjustment of the appliance should be conducted by an authorized service agent ONLY.
- Provide proper ventilation when using the appliance leaving a minimum space of 6" free around the unit.
- Remember to keep this appliance out of direct sunlight and away any other direct sources of heat.
- This appliance is not intended for use by persons (including children) with reduced physical, sensory or mental capabilities, or lack of experience and knowledge, unless they have been given supervision or instruction concerning use of the appliance by a person responsible for their safety.
- Never immerse in water, Never use near water and Do not put in dishwasher
- Never use an abrasive sponge or cloth or scouring pad on the unit.
- Never leave the unit unattended while in use
- This unit uses hot air. Do not use butter or oil or water in the popping chamber.
- Do not touch hot surfaces; unit becomes hot when popcorn is popping.
- Do not operate any appliance if the plug or cord has been damaged, if the appliance has malfunctioned, or it has been damaged in any other manner. Return the appliance to the nearest authorized service facility for examination, repair, or service.
- DO NOT place heavy objects on top of or inside product to avoid possible damage to unit.
- Never put your face near the unit while popcorn is popping. Stay at least 36 inches (1 meter) in distance from unit while corn is popping.
- Never put your hand in the unit while popcorn is popping. Wait at least 15 minutes after the unit has been turned "off".
- To avoid over heating, add corn kernels before operating. It is recommended to allow 15 minutes between popping corn to allow unit to cool and not overheat.
- Never under fill or over fill the kernel cup. Under filling the cup can cause less kernels to pop and more hard kernels to come out of the unit during popping. Over filling can cause popped popcorn to burn and smoke as it is over filling the popping chamber.

Please take care of your popcorn maker as stated above.

SAVE THESE INSTRUCTIONS
For Household Use Only

PACKAGE INCLUDES:

1. Top assembly
2. Bottom assembly
3. Measuring cup
4. Instruction manual

ASSEMBLY:

1. Place the base unit of the popcorn maker on a flat stable surface
2. Lower the support tabs on the front and back of the unit as shown below in Image 1.
3. On a 45° angle rest the indents of “Top Assembly” on the front and back support tabs of the “Bottom Assembly”.
4. Gently lower the ‘Top Assembly’ until you hear the rear support click as shown below in Image 3. Make sure the “Top Assembly” is securely attached before releasing your grip.

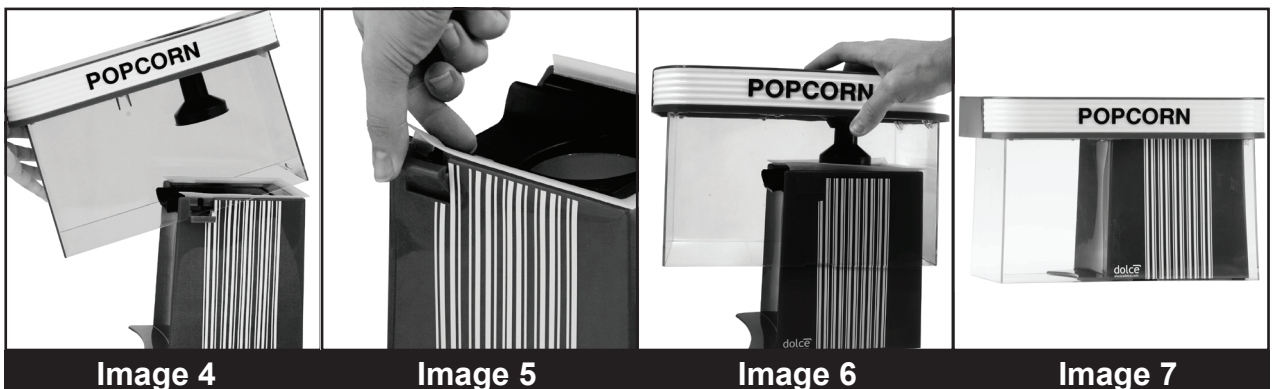


STORAGE:

NOTE: Always allow the unit to cool completely before storing.

Carefully remove the top of the popcorn maker as shown below:

1. Tilt the ‘Top Assembly’ to a 45° angle to detach it from the ‘Bottom Assembly’ as shown in Image 4.
2. Raise the support tabs on the front and back of the unit as shown below in Image 5
3. Wind the cord into the area provided located on the bottom of the unit
4. Place the top portion over the base of the unit as shown in Image 6 below.
5. When properly stored the unit should be completely collapsed as shown in image 7 below.



INSTRUCTIONS:

Before using the popcorn maker for the first time, it's advisable to clean the unit and all included accessories. When finished, wipe the appliance down with a soft, dry cloth. For detailed cleaning instructions, see 'Cleaning' section in this manual.

First find a stable place near an electrical outlet before starting. Make sure the cord is away from any water source.

1. Fill one level measuring cup (80grams / 2.8 oz.) with your favourite popcorn kernels. (See image 8)

IMPORTANT

- a. Always use a level measuring cup (80 grams / 2.8 oz.).
 - b. Under filling the measuring cup can increase the number of un-popped kernels.
 - c. Over filling the measuring cup can cause popcorn to burn, smoke or damage the appliance.
 - d. Do not add butter, margarine, oil or toppings to the popping chamber as it will damage the appliance.
2. Slowly pour entire cup of kernels down the hole on the top of the unit until cup is empty. (see Image 9)

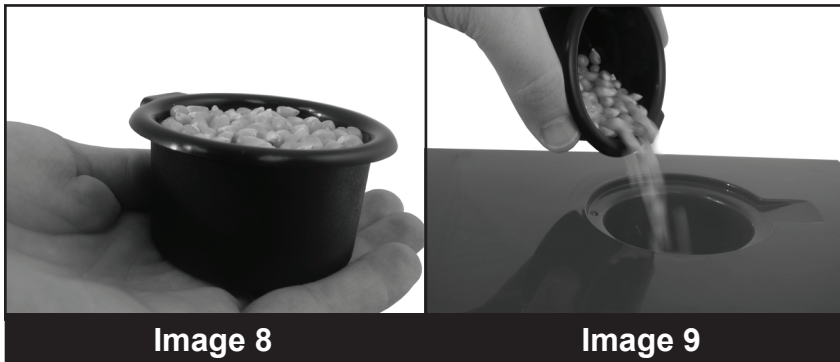


Image 8

Image 9

3. Place a bowl or dish under the popcorn opening to allow popcorn to fill the bowl. We recommend a large bowl.
4. Plug unit into outlet.
5. Turn the power switch to the ON position.

6. Once all the kernels have popped turn the power switch to the OFF position.

IMPORTANT: Do not allow unit to run for longer than 4 minutes.

7. Using oven mitts or pot-holders and carefully remove the measuring cup (if used) and pour butter, or margarine directly over the popped popcorn.

NOTE: If a few pieces of popcorn remain in the popping chamber after popping has stopped, you can remove the top using oven mitts or pot-holders and pour the popcorn into the bowl. NOTE: The top will be hot! Use CAUTION. DO NOT insert your hand into the popping chamber.

IMPORTANT NOTE FOR REPEATED USE

- ALWAYS allow 15 minutes between popping cycles; this allows the machine to cool down to avoid overheating and maintains the ideal temperature for making popcorn.
- REMOVE ALL UNPOPPED OR LEFTOVER POPCORN FROM THE BASE before popping an additional batch.
- Note the unit is equipped with a safety thermostat to prevent the unit from damage or overheating, therefore the unit will not operate until it has cooled off (~15 minutes).

IMPORTANT NOTES ABOUT CORN KERNELS

- This popcorn maker is designed for all regular and premium brands of popcorn.
- Also, yellow popcorn generally pops larger than white popcorn.
- Organic popcorn and popping kernels specifically to be used in oil poppers are not recommended for this appliance.
- Please note to always use fresh popcorn. Older or stale popcorn can scorch and cause smoking.
- Once the package of corn kernels is opened, we suggest it is used completely or stored in an airtight container in the fridge.
- NEVER put any seasoning or oil in the popcorn popping chamber. ALWAYS season your popped popcorn after popping is completed and your bowl is removed.

CLEANING:

- Before cleaning the appliance, it is essential to turn off the switch, then pull the plug out of the socket, and allow the unit to completely cool.
- Do not immerse this appliance in water or any other liquid.
- Do not attempt to access any internal parts of the appliance.
- To clean the outer surface, simply wipe this unit with a damp cloth. Do not use any scouring pads or abrasive cleaners as these will result in scratches to the unit.
- Wipe the interior of the unit with a dry cloth. Do not allow any water into the popping chamber, as this will damage the unit.
- All removable parts on the popcorn maker should be detached and cleaned in warm soapy water AFTER EVERY USE.

RECIPES:

Classic Popcorn:

Melt butter or margarine and pour over fresh popcorn and toss with salt.

Herb Popcorn:

Spray fresh popcorn with favourite vegetable spray or toss with melted butter/margarine.

Sprinkle with herbs such as: garlic powder, chili powder, basil, oregano or garlic-herb Sprinkle (see below).

Garlic-Herb Sprinkle:

Mix 2 teaspoons of each – dry oregano, dry basil leaves, and dry thyme leaves. Add 1 teaspoon each of garlic powder and onion powder; stir well. Makes enough for 12 cups of fresh popcorn.

Easy Caramel Corn

8 cups of popped popcorn
1 package of (14 oz) caramels (approx. 48 pcs)
2 tablespoons water
2 tablespoons of butter or margarine
Put the popcorn in a large bowl. In a separate microwave safe glass bowl, microwave the caramels, water and butter on high for 2 to 2 ½ minutes; until the caramels are melted, stirring frequently. Pour the caramel mixture over the popcorn and toss to coat well. Let cool about 5 minutes. With slightly dampened hands, shape into 8 balls around wooden sticks, if desired.

NOTE: you can also add peanuts, candy coated chocolates, chow mein noodles, raisins, candy corn, pretzel sticks, gummy pieces, peanut butter candy pieces – make up your own combinations!

Cheesy Popcorn:

Toss fresh popcorn with freshly grated parmesan cheese.

Kettle Corn:

Spray fresh popcorn with favourite vegetable spray or toss with melted butter/margarine. Toss popcorn with 1/4 cup of sugar and 1/4 teaspoon of cinnamon.

Traditional Caramel Corn

10 cups popped popcorn
1/3 cup butter or margarine
2/3 cup packed brown sugar
1/3 light corn syrup
1/4 teaspoon baking soda
1/2 teaspoon vanilla

In a 4 litre (16 cups) microwave safe bowl, microwave the butter on high until melted. Stir in the brown sugar and the corn syrup. Microwave on high until mixture boils approximately 1-3 minutes. Do not stir the mixture while it is heating. Remove from the microwave, use mitts as the mixture is HOT! Stir in the baking soda and the vanilla. Stir in the popcorn and mix well. Microwave on medium-high for another minute and stir until the popcorn is well coated. Spread on a cookie sheet and let cool completely. Break apart and store in a tightly covered container Or, while still warm, but safe to handle, grease your hands and form popcorn into balls.

Dolce Popcorn Maker

WARRANTY

We appreciate your purchase of this appliance. We take pride in the quality of our products and have manufactured your new appliance to exacting quality standards. We feel confident that in normal use, it will provide you with satisfactory performance. However, should you experience difficulty; you are protected under the provisions of this warranty. This appliance is warranted against manufacturing defects in materials and workmanship in normal use for the following periods from the date of purchase by the original user, and is conditional upon the unit being installed and used as directed in the instruction manual.

WARRANTY PERIOD

Pop Corn Maker

Carry-in Service: One (1) year Parts and Labor

PSI's obligation under this warranty should be limited to the repair, including all necessary parts and the labor connected therewith, or at our option the exchange of any appliance which shows evidence of a manufacturing defect within the warranty period. Replacement parts, furnished in connection with this warranty shall be warranted for a period equal to the unexpired portion of the original equipment warranty.

CUSTOMER OBLIGATIONS

This warranty applies to the product from the original date of purchase at retail. Therefore, the owner must provide a copy of the original, dated bill of sale. No warranty service will be performed without a bill of sale. Transportation to and from the service depot is the responsibility of the owner.

WARRANTY EXCLUSIONS

This warranty is extended to appliances purchased and used in Canada or the United States. This warranty shall not apply to appearance or accessory items including but not limited to: dispenser, dispenser parts, lid, mugs. This warranty shall, in addition, not apply to damages due to handling, transportation, unpacking, set-up, installation, customer adjustments that are covered in the instruction book, repair or replacement of parts supplied by other than the authorized service depot, any malfunction or failure caused by or resulting from abnormal environmental conditions, improper unauthorized service, improper maintenance, modifications or repair by the consumer, abuse, misuse, neglect, accident, fire, flood, or other Acts of God, and incorrect line voltage. This Appliance product is only warranted to the original retail purchaser. This warranty becomes void in the event of commercial or rental use. This warranty becomes void in the event serial numbers are altered, defaced or removed. PSI reserves the right to make changes in design or to make additions to or improvements upon this product without incurring any obligation to install the same on products previously manufactured. The foregoing is in lieu of all other warranties expressed or implied and PSI neither assumes nor authorizes any person to assume for it any other obligation or liability in connection with the sale or service of this product. In no event shall PSI or its dealers be liable for special or consequential damage arising from the use of this product, or for any delay in the performance of this warranty due to cause beyond our control.

The purchaser may have other rights under existing provincial, state or federal laws, and where any terms of this warranty are prohibited by such laws, they are deemed null and void, but the remainder of the warranty shall remain in effect.

HOW TO OBTAIN SERVICE

Should this product require service, you may obtain specific information on how to obtain service by contacting the dealer from whom this product was purchased, or by contacting us directly:

Product Specialties Inc.

Whitby, Ontario, L1N 9T7, CANADA

TEL: 1-877-259-7989

help@alwaydolce.com www.alwaydolce.com

"Dolce" is a trademark of Product Specialties Inc. © 2009.

Due to continuing improvements, actual product may differ slightly from photo.

dolcē

Modèle no
PM1009



***Éclateur de pop-corn
à air chaud***

Manuel d'utilisation

INSTRUCTIONS DE SECURITÉ

IMPORTANT! Veuillez lire attentivement avant d'utiliser.

Consignes de sécurité importantes :

Lorsque vous utilisez un appareil électrique, il faut toujours respecter certaines règles de sécurité élémentaires afin d'éviter les risques de choc électrique, d'incendie ou de blessures.

- Lisez toutes les instructions attentivement.
- Gardez l'appareil hors de la portée des enfants.
- Lorsque l'appareil est utilisé par des enfants ou à proximité d'enfants, surveillez l'opération afin de réduire les risques de blessures.
- Débranchez l'appareil lorsqu'il ne sert pas et avant de le nettoyer. Laissez toujours l'appareil refroidir avant de poser ou de déposer des pièces ou avant de le nettoyer.
- N'utilisez pas d'accessoires qui ne sont pas recommandés par le fabricant, car cela pourrait augmenter les risques d'incendie, de choc électrique et ou de blessure.
- N'utilisez PAS l'appareil à l'extérieur. Cet appareil est conçu pour être utilisé à l'intérieur seulement.
- Ne laissez PAS le cordon pendre du rebord du comptoir ou de la table ni toucher des surfaces chaudes.
- Ne placez PAS l'appareil sur un élément de cuisinière au gaz ou électrique chaud ou à proximité, ni dans un four chaud.
- N'utilisez PAS l'appareil pour d'autres fins que celles auxquelles il est destiné.
- Vérifiez que la tension d'alimentation correspond bien à celle indiquée sur l'étiquette au dos de l'appareil.
- Ne branchez PAS l'appareil dans une prise endommagée, car cela augmenterait le risque d'incendie, de choc électrique ou de blessure.
- Confiez tout examen, toute réparation ou tout ajustement de l'appareil à un agent de service autorisé SEULEMENT.
- Laissez un espace libre d'au moins 6 pouces (15 cm) autour de l'appareil quand vous l'utilisez afin d'assurer une ventilation adéquate.
- Gardez l'appareil à l'abri des rayons du soleil et d'autres sources de chaleur directe.
- Cet appareil ne doit pas être utilisé par des personnes qui souffrent de déficiences physiques, sensorielles ou mentales ou qui ont un manque d'expérience ou de connaissances, à moins qu'elles n'aient reçu des instructions concernant l'utilisation de l'appareil par une personne responsable de leur sécurité ou qu'elles ne soient surveillées pendant qu'elles l'utilisent.
- N'immergez jamais l'appareil dans l'eau. Ne l'utilisez pas près de l'eau. Ne le mettez pas au lave-vaisselle.
- N'utilisez jamais une éponge ou un linge abrasif ou un tampon à récurer pour frotter l'appareil.
- Ne laissez jamais fonctionner l'appareil sans surveillance.
- Cet appareil fonctionne à l'air chaud. N'utilisez pas de beurre ou d'huile ni d'eau dans la chambre d'éclatement du maïs.
- Ne touchez pas les surfaces chaudes. L'appareil devient chaud pendant l'opération.
- N'utilisez pas l'appareil quand son cordon ou sa fiche sont endommagés ou encore, après qu'il a mal fonctionné, a été échappé ou a été endommagé de quelque façon que ce soit. Retournez-le au centre de service autorisé le plus près pour qu'il soit examiné ou réparé, au besoin.
- Ne mettez PAS d'objets lourds sur le dessus ou à l'intérieur de l'appareil pour ne pas risquer de l'endommager.
- Ne mettez jamais le visage près de l'appareil pendant l'éclatement du maïs. Tenez-vous à au moins 1 mètre (36 pouces) de l'appareil pendant l'opération.
- Ne mettez jamais la main dans l'appareil pendant qu'il fonctionne. Attendez au moins quinze minutes après que l'appareil a été mis hors tension.
- Pour éviter la surchauffe, ajoutez des grains de maïs avant de mettre l'appareil sous tension. Il est recommandé de laisser refroidir au moins 15 minutes entre chaque cycle d'éclatement.
- Utilisez une mesure rase de maïs à éclater. Si les grains sont ajoutés en quantité insuffisante, il y aura moins de grains soufflés et plus de grains durs à la fin de l'opération. Si les grains sont ajoutés en quantité excessive, le maïs pourra brûler et fumer puisqu'il y en aura trop dans la chambre.

Veuillez prendre soin de votre éclateur tel qu'il est indiqué ci-dessus.

CONSERVEZ LES PRÉSENTES INSTRUCTIONS

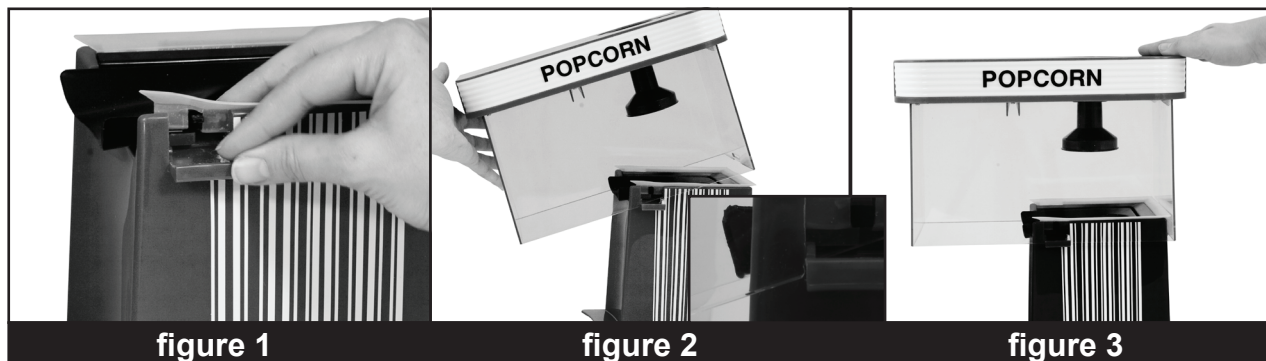
Pour usage domestique seulement

CONTENU DE L'EMBALLAGE :

1. Partie supérieure
2. Partie inférieure
3. Mesure
4. Manuel d'utilisation

ASSEMBLAGE DE L'APPAREIL :

1. Placer la partie inférieure de l'appareil sur une surface plate et stable.
2. Abaisser les pattes d'appui à l'avant et à l'arrière de l'appareil comme le montre la figure 1.
3. En tenant la partie supérieure inclinée à un angle de 45°, déposer sa partie creuse sur les pattes d'appui de la partie inférieure.
4. Descendre lentement la partie supérieure jusqu'à ce que le support arrière s'enclenche, comme le montre la figure 3. Vérifier que la partie supérieure est solidement fixée avant de la relâcher.

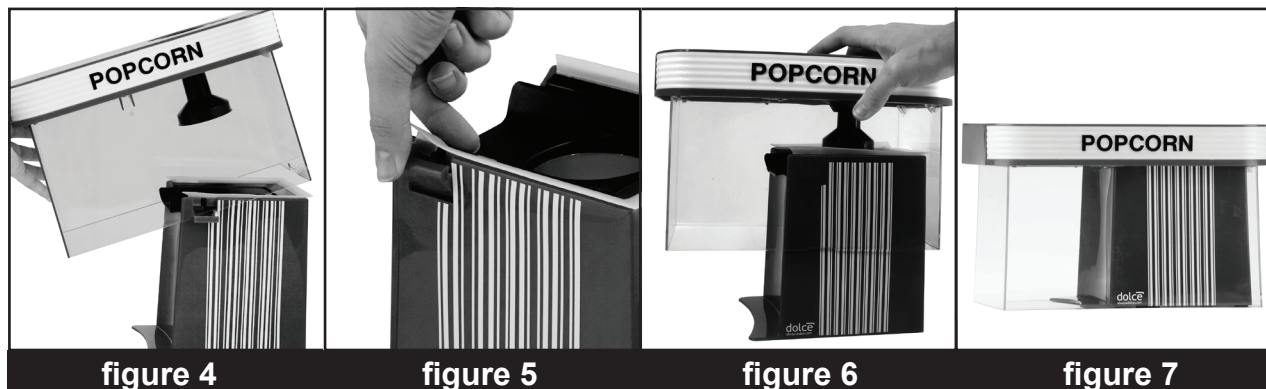


ENTREPOSAGE :

REMARQUE : Toujours laisser l'appareil refroidir avant de le ranger.

Retirer la partie supérieure de l'appareil tel qu'il est montré ci-dessous :

1. Incliner la partie supérieure à un angle de 45° pour la détacher de la partie inférieure, comme le montre la figure 4.
2. Remonter les pattes d'appui à l'avant et à l'arrière, comme le montre la figure 5.
3. Enrouler le cordon à l'endroit prévu sur le fond de l'appareil.
4. Placer la partie supérieure de l'appareil par-dessus la partie inférieure, comme le montre la figure 6.
5. Bien démonté, l'appareil occupe l'espace montré sur la figure 7.



INSTRUCTIONS :

Il est recommandé de nettoyer l'éclateur à pop-corn et les accessoires inclus avant de les utiliser pour la première fois. Après l'utilisation, essuyer l'appareil avec un linge sec et doux. Pour des instructions de nettoyage détaillées, consulter la section sur le nettoyage à la page suivante.

Mettre l'appareil à un endroit stable près d'une prise électrique. S'assurer que le cordon d'alimentation est à l'écart de toute source d'eau.

1. Remplir la mesure de maïs à éclater à ras bord (80 grammes/2,8 oz), comme le montre la figure 8.

IMPORTANT

- Toujours utiliser une mesure rase (80 grammes/2,8 oz).
- Si la mesure n'est pas assez remplie, il y aura plus de grains qui n'éclateront pas.
- Si la mesure est trop remplie, il y a des risques que le maïs éclaté brûle ou fume ou que l'appareil soit endommagé.
- Ne pas ajouter de beurre, de margarine, d'huile ou de garniture dans la chambre d'éclatement, car cela endommagera l'appareil.

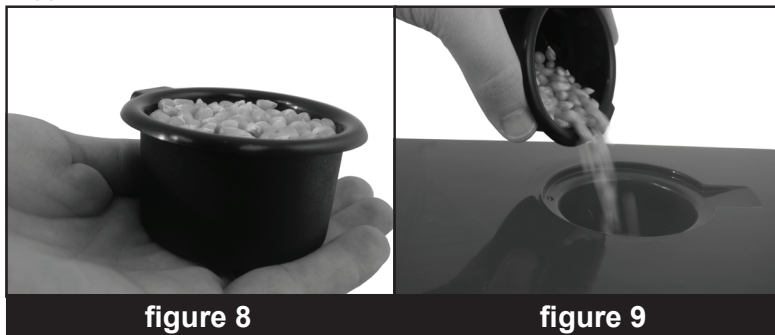


figure 8

figure 9

2. Verser lentement la mesure entière dans le trou sur le dessus de l'appareil, comme le montre la figure 9.

3. Mettre un grand bol (de préférence) ou un plat sous l'ouverture pour recueillir le maïs éclaté.

4. Brancher l'appareil.

5. Mettre l'appareil sous tension (ON).

6. Lorsque tous les grains de maïs ont éclaté, mettre l'appareil hors tension (OFF).

IMPORTANT: Ne pas laisser l'appareil fonctionner pendant plus de quatre minutes à la fois.

7. Utiliser des gants de cuisinier ou des maniques pour retirer la mesure (si elle a été utilisée) et pour verser du beurre ou de la margarine directement sur le maïs éclaté.

REMARQUE : Si quelques grains de maïs éclaté restent dans la chambre d'éclatement à la fin de l'opération, il faut les enlever. À cette fin, saisir la partie supérieure de l'appareil et verser le reste du maïs éclaté dans le bol. **ATTENTION!** La pièce sera chaude! Utiliser des gants de cuisinier ou des maniques et prendre les précautions qui s'imposent! Ne PAS mettre les mains dans la chambre d'éclatement.

REMARQUE IMPORTANTE CONCERNANT L'UTILISATION RÉPÉTÉE

- TOUJOURS laisser l'appareil refroidir pendant 15 minutes entre les cycles d'éclatement afin d'éviter la surchauffe et de maintenir la température idéale pour l'éclatement du maïs.
- ENLEVER TOUS LES GRAINS DE MAÏS NON ÉCLATÉS OU LES GRAINS ÉCLATÉS QUI RESTENT DANS L'APPAREIL avant d'en faire éclater un nouveau lot.
- L'appareil est muni d'un thermostat de sécurité afin de prévenir les dommages ou la surchauffe. Ainsi, l'appareil ne fonctionnera pas s'il n'a pas refroidi pendant au moins 15 minutes.batch.

REMARQUES IMPORTANTES SUR LE MAÏS À ÉCLATER

- L'appareil a été conçu pour toutes les marques de maïs soufflé de qualité ordinaire et supérieure.
- Le maïs à éclater jaune donne de plus gros grains éclatés que le maïs blanc.
- Le maïs à éclater biologique et le maïs à éclater conçus spécialement pour les appareils à huile chaude ne sont pas recommandés pour cet appareil.
- Utiliser toujours du maïs à éclater frais. Le maïs à éclater plus vieux ou éventé peut brûler et fumer.
- Une fois que le sac de maïs à éclater a été ouvert, il est préférable de l'utiliser en totalité ou de le conserver dans un récipient hermétique au réfrigérateur.
- Ne JAMAIS mettre d'assaisonnement ou d'huile dans la chambre d'éclatement. TOUJOURS assaisonner le pop-corn après que le lot a fini d'éclater et après avoir pris soin de déplacer le bol à l'écart de l'appareil.

NETTOYAGE :

- Avant de nettoyer l'appareil, il faut absolument le mettre hors tension et le débrancher de la prise murale, puis le laisser refroidir parfaitement.
- Ne jamais plonger l'appareil dans l'eau ou un autre liquide.
- Ne pas essayer d'accéder à des pièces internes de l'appareil.
- Pour nettoyer l'extérieur, il suffit de l'essuyer avec un linge humide. Ne pas utiliser de tampons à récurer ou de produits nettoyants abrasifs, sous peine d'égratigner et de rayer le fini.
- Essuyer l'intérieur l'appareil avec un linge sec. Ne pas laisser d'eau pénétrer dans la chambre d'éclatement sous peine d'endommager l'appareil.
- Retirer toutes les pièces amovibles de l'appareil et les laver dans de l'eau chaude savonneuse APRÈS CHAQUE UTILISATION.

RECETTES :

Maïs soufflé classique

Faire fondre du beurre ou de la margarine, verser sur le maïs soufflé frais et remuer avec du sel.

Maïs soufflé aux fines herbes

Vaporiser le maïs soufflé frais d'huile végétale ou l'arroser de beurre ou de margarine fondu. Saupoudrer d'épices, telles que de la poudre d'ail, de la poudre de piment du Chili, du basilic, de l'origan ou un mélange d'ail et de fines herbes (voir ci-dessous).

Mélange d'ail et de fines herbes

Mélanger 2 c. à thé (10 ml) d'origan, de basilic et de thym déshydratés. Ajouter 1 c. à thé (5 ml) de poudre d'ail et de poudre d'oignon. Bien mélanger. Donne une quantité suffisante pour 12 tasses (3 L) de maïs soufflé frais.

Maïs soufflé au caramel vite fait

8 t. (2 L) de maïs soufflé
1 emballage de 14 oz (396 g) de caramels (environ 48 morceaux)
2 c. à soupe (30 ml) d'eau
2 c. à soupe (30 ml) de beurre ou de margarine

Mettre le maïs soufflé dans un grand bol. Dans un autre bol en verre micro-ondable, faire fondre les caramels avec l'eau et le beurre à puissance élevée dans le four à micro-ondes pendant 2 à 2½ minutes, en remuant fréquemment, jusqu'à ce que les caramels soient fondus. Verser le mélange de caramel sur le maïs soufflé et remuer pour bien enrober chaque grain. Laisser refroidir pendant 5 minutes environ. Après s'être humecté les mains d'eau froide, façonner la préparation en huit boules sur des bâtonnets en bois, si on le désire.

Maïs soufflé au fromage

Remuer du maïs soufflé frais avec du parmesan frais râpé.

Maïs soufflé à la cannelle

Vaporiser le maïs soufflé frais d'huile végétale ou l'arroser de beurre ou de margarine fondu. Remuer avec ¼ t. (60 ml) de sucre et ¼ c. à thé (1 ml) de cannelle.

Maïs soufflé au caramel classique

10 t. (2,5 l) de maïs soufflé
1/3 t. (80 ml) de beurre ou de margarine
2/3 t. (160 ml) de cassonade tassée
1/3 t. (80 ml) de sirop de maïs clair
1/4 c. à thé (1 ml) de poudre à pâte
1/2 c. à thé (2,5 ml) de vanille

Dans un bol micro-ondable de 16 tasses (4 litres), faire fondre le beurre à puissance maximale. Ajouter la cassonade et le sirop de maïs; faire chauffer à puissance maximale au micro-onde de 1 à 3 minutes, sans remuer, jusqu'à ébullition. Sortir du four à micro-ondes en utilisant des gants de cuisinier, car le tout sera CHAUD! Ajouter la poudre à pâte et la vanille; ajouter le maïs soufflé et bien remuer. Faire chauffer à puissance moyenne pendant une minute de plus et remuer jusqu'à ce que chaque grain soit enrobé. Étaler sur une plaque à biscuits et laisser refroidir parfaitement. Briser en morceaux et conserver dans un récipient hermétique. Ou, pendant que le mélange est encore chaud, mais malléable, graisser les mains et le façonner en boules.

REMARQUE : On peut également ajouter des arachides, des friandises au chocolat, des nouilles croustillantes pour chow mein, des raisins secs, des bonbons en forme de grains de maïs, des bâtonnets de bretzel, des morceaux de bonbons gélifiés ou de bonbons au beurre d'arachide. Faites vos propres combinaisons et régalez-vous!

GARANTIE

Nous vous remercions d'avoir acheté cet appareil électrique. Votre nouvel appareil, comme tous ceux de notre production, est conforme aux normes de qualité les plus strictes. Dans des conditions d'utilisation normales, nous sommes certains qu'il vous donnera entière satisfaction pendant de nombreuses années. Cependant, en cas de problèmes, vous êtes protégé en vertu des clauses de cette garantie.

Lorsque utilisés dans des conditions normales, cette appareil électrique est garantis contre tous les défauts de pièces et de main-d'oeuvre, pour les périodes spécifiées ci-dessous, à la condition que lesdits appareils aient été installés et utilisés selon les directives du guide d'utilisation.

PÉRIODE DE GARANTIE

Machine à Pop Corn

Service au centre de service : - 1 an pour les pièces et la main-d'oeuvre.

L'obligation de PSI, en vertu des clauses de cette garantie, est limitée à la réparation, y compris le remplacement des pièces et le coût de la main-d'oeuvre pertinente, ou, à notre discrétion, au remplacement de tout appareil électrique qui présente des défauts de fabrication pendant la période de garantie. Les pièces remplacées fournies en rapport avec cette garantie, sont couvertes pour une période égale à la portion résiduelle de la garantie de l'équipement original.

OBLIGATIONS DU CLIENT

L'appareil est couvert par la garantie à partir de la date d'achat initiale, si celui-ci dans un magasin au détail. Par conséquent, pour se prévaloir du service sous garantie, le propriétaire de l'appareil doit présenter la facture originale affichant clairement la date. Aucun service ne sera effectué sans présentation de la facture. Le propriétaire est le seul responsable de l'expédition de l'appareil au Centre de service et de son retour.

EXCLUSIONS DE LA GARANTIE

Cette garantie ne s'applique qu'aux appareils électriques achetés d'un détaillant autorisé et utilisés au Canada ou les Etats-Unis. Cette garantie ne s'applique ni au fini extérieur, ni aux accessoires, y compris, mais ne s'y limitant pas, pièces du boîtier, boutons, peu importe la cause du dommage. En outre, cette garantie ne s'applique pas aux dommages survenus lors de la manutention, au transport, au déballage, à l'installation, aux réglages effectués par le client qui sont mentionnés dans le guide d'utilisation, aux réparations ou au remplacement des pièces fournies par un centre de service autre qu'un centre autorisé par PSI, à toute réparation non autorisée, à un entretien incorrect, aux réparations ou modifications effectuées par le client, aux mauvais traitements ou au fonctionnement non approprié, à une négligence, accident, incendie, inondation ou tout autre cas de force majeure, ou au branchement à un circuit dont la tension est inadéquate. La garantie de cet appareil électrique ne s'applique qu'à l'acheteur au détail original. Cette garantie est nulle en cas d'utilisation commerciale de l'appareil ou à des fins de location, ou si les numéros de série ont été modifiés ou effacés. PSI se réserve le droit de changer le concept, de faire des modifications ou des améliorations aux produits, sans avoir l'obligation d'effectuer les mêmes changements aux mêmes produits fabriqués auparavant. Ce qui précède remplace toute autre garantie explicite ou implicite et PSI n'assume aucune responsabilité ni autorise quiconque d'accepter en son nom toute obligation ou responsabilité liée à la vente, à l'entretien ou aux réparations de ce produit. En aucune circonstance, PSI et ses détaillants PSI ne seront tenus responsables des dommages spéciaux ou indirects résultant de l'utilisation de cet appareil ou de tout retard dans l'application de cette garantie attribuable à des causes indépendantes de notre volonté. En vertu de certaines lois provinciales ou fédérales, l'acheteur peut avoir d'autres droits spécifiques, et si certaines clauses de cette garantie sont interdites en vertu de ces lois, ces clauses seront nulles et non avenues, mais les autres clauses de cette garantie resteront en vigueur.

COMMENT OBTENIR LES SERVICES OU RÉPARATIONS

En cas de besoin, vous pouvez obtenir tous les renseignements sur les services et réparations en vous adressant au marchand qui vous a vendu cet appareil, ou directement à :

Product Specialties Inc.

Whitby, Ontario, L1N 9T7, CANADA

TEL: 1-877-259-7989

aide@alwaysdolce.com www.alwaysdolce.com

"Dolce" est une marque de commerce de Product Specialties Inc. © 2009. En raison des améliorations continués, le produit réel peut différer légèrement de la photo.